

## I fatti del mese

■ **Più sicurezza per i dispositivi medici** - L'attuale emergenza sanitaria ha fatto slittare l'entrata in vigore del Regolamento UE che impone l'obbligo di assegnare ai dispositivi medici e diagnostici in vitro un UDI ("Unique Device Identification"), il codice alfanumerico che permette l'identificazione univoca e la tracciabilità di ogni dispositivo medico presente sul mercato. Inoltre, ha fatto emergere, come mai prima d'ora, la necessità di questo nuovo regolamento, che si prefigge di

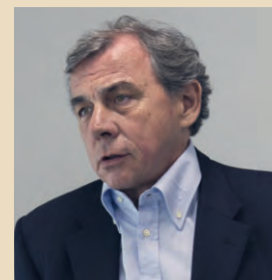
armonizzare le norme per l'identificazione dei dispositivi medici, di assicurare la tracciabilità e la rintracciabilità dei dispositivi (anche di quelli impiantati nei pazienti) e di rendere più efficiente la gestione degli inventari e delle scorte di cliniche e ospedali. Il tutto con l'obiettivo di migliorare la qualità delle cure, la sicurezza del paziente e i processi di business di tutta la filiera healthcare. Cresce infatti il numero delle aziende produttrici che fanno richiesta di codici UDI, come ha

rilevato GS1 Italy, unica Issuing Agency italiana ad essere stata autorizzata al loro rilascio, che sta supportando con il suo know-how le aziende italiane dell'healthcare, anche fornendo assistenza personalizzata e in italiano su come rappresentare i codici UDI mediante codici a barre standard GS1, e servizi di formazione e di consulenza.

■ **Costruire supporto nell'emergenza** - Crescita nella produzione di pallet Epal (+19,2%) e imballag-

## Smart working

Secondo uno studio Randstad Research per il 55% delle imprese lo smart working, da soluzione di emergenza, è diventato strutturale. Le aziende sono al lavoro per individuare soluzioni che permettano di coniugare lavoro a distanza con lavoro in site. Un 30% ulteriore utilizzerà lo smart working in modalità secondaria e solo il 10% dichiara che non lo prenderà in considerazione. Il 70% del campione invoca "investimenti nell'innovazione di sistemi di mobilità pubblica" e il 40% ha designato un mobility manager o comunque una figura interna cui assegnare analoghe funzioni.



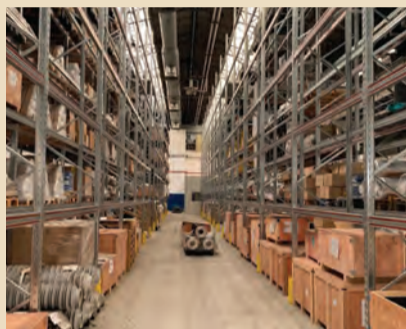
Alessandro Ramazza,  
Consigliere Delegato  
Randstad Group

## Il nuovo hub di Transpack

Transpack Group implementa la propria presenza sul territorio nazionale con un nuovo hub logistico sito a Sesto San Giovanni (MI) per una superficie di circa 7.000 metri quadri coperti che racchiuderà sia un nuovo polo logistico e produttivo di competenza Transpack/Flay Logistics, sia un centro di design dedicato alle soluzioni interior Nesite (società anch'essa nel perimetro del Gruppo). Il centro è già



operativo per GE Grid Solutions, che ha scelto di trasferirvi tutte le proprie attività di produzione, imballaggio e magazzino. L'hub è stato attrezzato con un'area scaffalata per un totale di 1.000 posti pallet; area a cantilever; aree diverse per lo stoccaggio di materiali ingombranti, lavorazioni a magazzino e imballaggio. Il sito è dotato di cinque carriponte ed è stato concepito per attività multi cliente.



gi in legno trattati (440 mila metri cubi) dall'inizio dell'emergenza Covid-19. Numeri importanti che confermano il pallet Epal un alleato fondamentale per assicurare la circolazione dei beni essenziali, in tempi rapidi e nel rispetto delle norme di sicurezza affinché possano quotidianamente essere riforniti gli scaffali di supermercati e farmacie.

spaventati e con ridotte disponibilità economiche. Le opportunità nascono dal possesso di fondamentali finanziari solidi e dalla capacità di reagire rapidamente. Sono tre i punti approfonditi nel Cahier: analisi scorte e liquidità; sviluppo della multicanalità; adozione di nuovi modelli operativi.

■ **La scelta di Vibram** - La Vibram ha adottato la soluzione LOG IN SAFE di Alfaproject.net per monitorare e controllare il mantenimento delle distanze di sicurezza nei propri stabilimenti produttivi e in tutte le sedi nazionali. La soluzione si basa sul ricorso ad un'etichetta tag che, indossata dai lavoratori, permette di segnalare tramite una vibrazione ed un segnale acustico il mancato rispetto delle distanze di sicurezza. Il sistema, nel rispetto della privacy (vedi <http://www.alfaproject.net/it/log-in-safe/>) permette anche di identificare i contatti significativi avuti nelle ultime settimane da un soggetto risultato positivo al Covid-19.



■ **La reazione del fashion** - GEA (consulenza di direzione) ha diramato un nuovo cahier sulla crisi Covid-19 con focus sul settore Fashion dopo l'emergenza. Dopo infatti le prime settimane, in cui la concentrazione massima ha investito le tematiche della salute del personale e dei collaboratori, in seguito le imprese hanno iniziato a concentrarsi sull'obiettivo della loro sopravvivenza. I rischi maggiori sono connessi a mancanza di liquidità, filiere interrotte, consumatori



Salmoiraghi

57

1963  
2020

www.salgroup.it

Automatic Handling is our only business

Fondata nel 1963, Salmoiraghi progetta, realizza e installa sistemi integrati per la movimentazione e lo stoccaggio automatizzato di prodotti industriali nei più diversi settori quali il tessile, la meccanica, l'alimentare e la grande distribuzione.

Grazie alla stretta collaborazione con i nostri Clienti, siamo in grado di offrire soluzioni personalizzate per qualsiasi tipo di applicazione.

Il traguardo finale è di conseguire la Qualità Totale, la riduzione dei costi operativi e l'ottenimento di maggiori profitti, implementando i concetti e le tecnologie della "Industry 4.0" Smart Factory.

Oltre 200 impianti automatizzati di movimentazione e immagazzinaggio della Salmoiraghi sono operativi ventiquattro ore su ventiquattro in tutto il mondo.

Salmoiraghi S.p.a. Viale G.B. Stucchi 66/3 - 20900 Monza (MB) - Italy  
Tel. +39.039.206961 - Fax +39.039.2021524 - email: sales@salgroup.it - www.salgroup.it

## La ricerca di Coyote

Coyote Logistics ha diffuso la sua ricerca "Tech + Humanity" (gratuitamente scaricabile al link: [The Evolution of Technology + Humanity: Building a Supply Chain For Long-Term Success](#)) finalizzata a identificare come devono essere bilanciate competenze umane e tecnologia per assicurare una supply chain di successo. In estrema sintesi le competenze umane sono insostituibili nelle mansioni che richiedono creatività, capacità decisionale e pensiero strategico (come ad esempio quando si tratta di rapportarsi con i clienti o di risolvere problemi). La tecnologia prevale quando si tratta di migliorare funzioni più operative sia all'interno dei magazzini che finalizzate alla prenotazione delle spedizioni. In altre attività (monitoraggio delle consegne, identificazione dei problemi) è preferibile un mix di competenze tecnologiche ed umane. La survey è stata realizzata da Martec, società indipendente di ricerche di mercato.

## I fatti del mese

■ **“Beste Logistik Marke”** - Jungheinrich si è aggiudicata per la quarta volta consecutiva il premio “Beste Logistik Marke” (Miglior Marchio di Logistica 2020) nella categoria “Sistemi di movimentazione e di stoccaggio, commissionamento”. Il Premio è organizzato dalla Federazione per la Logistica (BVL) e dalla rivista tedesca specializzata “Logistik heute”. A Jungheinrich è andato anche il secondo premio nella categoria “Soluzioni IT per la gestione del magazzino”. Le imprese in concorso per il 2020 erano oltre 250.



Christian Erlach

■ **Partnership elettrizzante** - All'inizio di quest'anno, ASKO ha acquistato quattro veicoli Scania a celle a combustibile alimentate a gas idrogeno e a febbraio ha aggiunto alla sua flotta due veicoli elettrici a batteria. ASKO ha ora dichiarato l'intenzione di ordinare fino a 75 mezzi elettrici a batteria, sulla base dell'accordo quadro triennale stipulato con Scania per il periodo 2020 - 2022.

“Il nostro obiettivo è di disporre di una flotta di veicoli a zero emissioni entro il 2026. I veicoli elettrici a batteria di Scania rappresentano per ASKO un passo importante nel processo di transizione verso un trasporto indipendente dai combustibili fossili”, afferma Torbjørn Johannson, Presidente del Con-



siglio di amministrazione, ASKO NORGE AS.

■ **Framos cresce in Croazia** - Framos, un partner globale per le tecnologie di visione, ha attivato una nuova filiale a Zagabria, in Croazia. Cresce così la sua presenza in Croazia dove l'azienda disponeva già di un centro di Ricerca e Sviluppo e un impianto di produzione a Čakovec, nel nord del Paese.

■ **Il magnete più grande del mondo** - È alto 14 metri, 9 di larghezza e 17 di lunghezza, pesa 320 tonnellate. È il magnete superconduttore più sofisticato al mondo, pronto a riprodurre l'energia del Sole sulla Terra. Il progetto prevede l'utilizzo di 18 bobine toroidali che creeranno una gabbia magnetica in cui verrà catturato il combustibile di fusione che dovrebbe raggiungere una temperatura di 150 milioni di gradi. Il super magnete sarà così parte attiva del più importante esperimento mai tentato per testare la potenzialità dell'energia da fusione. La bobina è stata trasferita dal Gruppo Transpack dal Porto di Marghera al Porto di Marsiglia. Transpack è stata impegnata anche nelle fasi di imballaggio del magnete (assieme ad una struttura portante da 100 tonnellate, portando il peso complessivo a 420 tons.) e all'ideazione di soluzioni particolari a protezione del manufatto e per preservarlo dall'umidità.



■ **Volkswagen Crafter monta GitiTire** - Giti Tire ha vinto la gara per la dotazione del primo equipaggiamento di pneumatici sul Volkswagen Crafter, veicolo commerciale leggero, nominato da Parker “Furgone dell'anno 2020”.



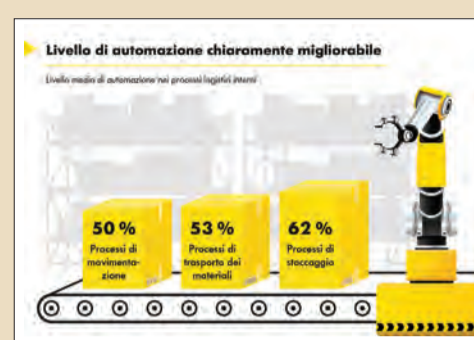
■ **Visirun apre la piattaforma** - Visirun - A Verizon Company ha offerto per quattro mesi accesso gratuito alla propria piattaforma di

■ **TESISQUARE nel Quadrante Magico** - TESISQUARE ha annunciato di essere stata inserita quale “Notable Vendor” nel Quadrante

## Il sondaggio di Interroll

Interroll ha concluso un sondaggio presso le aziende manifatturiere tedesche che evidenzia l'elevato potenziale di domanda di sistemi automatizzati per la gestione dei flussi di materiale. Lo studio (“Logistica di produzione nelle medie imprese”) rivela che la percentuale media di automazione nella gestione interna dei materiali presso le aziende intervistate è di appena il 53%. Solo il 19% raggiunge una percentuale di automazione superiore al 75% e addirittura il 9% del campione si è rivelata molto riluttante a investire in questi processi pur possedendo un livello di automazione di poco inferiore al 25%.

### L'automazione protegge i processi operativi



Interessante anche quanto dichiarato in relazione ai guasti e malfunzionamenti: i malfunzionamenti del software (40%) e gli errori operativi dei sistemi complessi (32%) sono tra le cause più frequenti di difficoltà. Tra le caratteristiche più apprezzate si contano la facilità di funzionamento (61%) e la durata e la robustezza delle tecnologie (58%). Il 67% del campione, infine, considera la manutenzione predittiva e un servizio di assistenza professionale importanti criteri di scelta, ancora di più di una lunga vita operativa (53%) e di prodotti modulari (50%). Il sondaggio è stato condotto da Faktenkontor nel 2019 e ha coinvolto 200 società di produzione tedesche.

gestione delle flotte, comprensiva di funzionalità strategiche quali il livemap, 40 allarmi personalizzabili e il download da remoto dei dati tachigrafici.

■ **Clark in Scandinavia** - Clark Europe ha individuato un nuovo partner commerciale per la Norvegia. Si tratta della Truck Tek AS, attiva dal 1988 con sede a Bronnoy, sulla costa norvegese. Truck Tek è operativa anche come fornitrice di gru idrauliche, componenti idraulici e servizi ed è anche officina autorizzata della Direzione Marittima Norvegese. La scelta è tesa a rafforzare la presenza di Clark in Norvegia e in Scandinavia.

## L'automotive fa squadra

Quattro tra le principali associazioni europee del comparto automotive (ACEA, CECRA, CLEPA E ETRMA) in rappresentanza dei fornitori di componenti e pneumatici, costruttori di veicoli, concessionari e officine, hanno diramato una nota comune rivolta alle autorità al fine di contenere l'impatto del Covid-19 sulla filiera. Tra le proposte articolate, la principale concerne l'attivazione di un programma coordinato di misure per il rinnovo del parco circolante.

Magico di Gartner per quanto concerne “Transportation Management Systems” grazie alla sua soluzione TESI TMS.

■ **XPO rafforza XPO Connect** - XPO Logistics ha introdotto il dashboard Covid-19 all'interno di XPO Connect, piattaforma di trasporto merci digitale multimodale. Obiettivo: garantire a spedizionieri e trasportatori informazioni vitali per la gestione della Supply Chain anche in epoca di pandemia. Il nuo-

vo cruscotto digitale include avvisi giornalieri emessi da Stati, province, Paesi e fonti di infrastrutture di trasporti, come Comuni e aeroporti.



## L'impegno di IVECO

IVECO, nel corso della pandemia, ha attivato una serie di iniziative finalizzate “a garantire il corretto funzionamento della catena di fornitura”. Oltre ad assicurare interventi tempestivi sulle flotte e sui veicoli, IVECO ha attivato una serie di iniziative mirate: in Romania ha posto a disposizione la propria flotta dimostrativa: i primi tre veicoli sono stati consegnati alla Croce Rossa rumena, un quarto al Galati Community Group per il trasporto di alimenti e materiali sanitari. In Spagna gli stabilimenti IVECO hanno utilizzato le proprie stampanti 3D per produrre mascherine mentre IVECO Spagna ha donato una serie di dispositivi di protezione individuale. In Italia IVECO ha offerto alla Croce Rossa la possibilità di utilizzare cinque veicoli Daily mentre all'associazione non profit “Soccorso dell'Ordine di San Giovanni in Italia” sono stati forniti tre veicoli. In Finlandia è stata donata un'ambulanza all'Helsinki University Hospital.



## XPO per Shiseido

XPO Logistics si è aggiudicata il contratto Shiseido (bellezza e cura della persona) per la gestione della logistica omnicanale nel Regno Unito. Il contratto comprende il rifornimento business-to-business di Laura Mercier, Shiseido, Lutens, Dolce&Gabbana Beauty, Narciso Rodriguez, Issey Miyake, Elie Saab e Clé de Peau Beauté e la gestione dell'e-commerce per i marchi NARS, Shiseido e bareMinerals. Allo scopo XPO gestirà un centro di distribuzione di 7.400 metri quadri a Derby con un progetto di espansione a 9.300 metri quadri, centro dotato di illuminazione LED controllata da sensori, flussi di riciclaggio separati per plastica, cartone, carta e contenitori per bevande, soluzioni per la raccolta e il riuso dell'acqua piovana, pannelli solari, punti di ricarica per veicoli elettrici ed alveari per la conservazione dell'ecosistema circostante.

